



Universidad Pedagógica Nacional Francisco Morazán
Vicerrectoría de Investigación y Postgrado

bservatorio
Universitario de la Educación Nacional e Internacional



iNIEES Instituto de Investigación y Evaluación Educativa y Sociales

Grandes logros en la Enseñanza, Grandes retos en el Aprendizaje.

**LOS PADRES DE FAMILIA OPINAN RESPECTO A LA EDUCACIÓN
HONDUREÑA EN EL CONTEXTO DEL COVID 19**

Equipo Investigador

Mario Alas Solís

Russbel Hernández Rodríguez

German Moncada Godoy

Bartolomé Chinchilla Chinchilla

Osman Borjas Carrasco

JULIO, 2020

1. INTRODUCCIÓN: TRES MESES DE SUSPENSIÓN DE CLASES PRESENCIALES

El presente estudio tiene como propósito analizar cómo visualizan los padres de familia lo que ha venido ocurriendo durante estos 3 meses de suspensión de clases presenciales en los diferentes centros educativos del país, para que, a partir de ello, se puedan esbozar posibles escenarios para el futuro inmediato de los procesos escolares a nivel nacional.

En este sentido, **apoyar la toma de “decisiones informadas”** por parte de las autoridades educativas correspondientes, es el objetivo último del presente informe.

2. MARCO CONTEXTUAL: UN SISTEMA EDUCATIVO EN CRISIS DESDE ANTES DE LA PANDEMIA

Todos los sistemas educativos del mundo fueron sorprendidos por esta emergencia sanitaria que ha provocado el cierre de los centros escolares, trasladando las actividades educativas a los hogares de los alumnos. Pero **el esfuerzo que deberá hacer cada país está directamente asociado a sus condiciones previas, antes del inicio de la crisis sanitaria.**

En este sentido hay que considerar que el sistema educativo hondureño ya se encontraba en una situación muy desfavorable, como lo evidencian varios indicadores básicos del sistema.

1. Un sistema con una **cobertura muy baja** (900,000 menores entre los 3 y los 17 años estaban fuera del sistema en el 2019).

2. Muy **bajos niveles de aprendizaje** (un promedio de tres años de atraso respecto a los estudiantes de Chile, según los resultados de PISA-D).

3. Elevados niveles de pobreza y desigualdad social que se reflejan en **desigualdad de oportunidades educativas** (más de la mitad de los hondureños viven en condiciones de pobreza).

4. **Falta de materiales educativos** para uso de los estudiantes como libros de texto, guías de estudio, cuadernos de trabajo.

Estos indicadores educativos muy bajos se complican en el contexto de la pandemia sanitaria, en el que la gran mayoría de países están intentando usar medios virtuales para desarrollar la actividad educativa. Pero Honduras padece de una **conectividad a internet muy limitada entre la población**, lo que dificulta aún más la implementación de este tipo de estrategias.



Tabla No. 1 ACCESO DE LA POBLACIÓN HONDUREÑA A COMPUTADORA Y SERVICIOS DE INTERNET

1. CONDICIÓN EN RELACIÓN CON ACCESO A INTERNET	PORCENTAJE DE LA POBLACIÓN HONDUREÑA*
Computadora en casa	13.8%
Internet “fijo” en casa	18.5%
Internet “permanente” (plan) en teléfono móvil	3.3%
Internet “eventual” (prepago) en teléfono móvil	29.2%
Sin servicio de internet	64.2%

Tabla No. 2 ACCESO DE LA POBLACIÓN HONDUREÑA A LOS SERVICIOS DE TELEVISIÓN Y RADIO

1. CONDICIÓN EN RELACIÓN CON SERVICIOS DE TELEVISIÓN Y RADIO	PORCENTAJE DE LA POBLACIÓN HONDUREÑA
Servicio de televisión “por cable” u otros análogos	58.5%
Televisión sin servicio “de cable” o análogos	15.8%
Sin televisión, solo radio o grabadora	12.6%
Sin televisión, radio o grabadora	13.1%

3. MARCO METODOLÓGICO: ENCUESTA ONLINE CON PADRES DE FAMILIA, A NIVEL NACIONAL

En correspondencia con el contexto de confinamiento domiciliario vigente en el país, el presente estudio aplicó un diseño no experimental, transversal, descriptivo con elementos de análisis comparativo.

Se utilizó **una encuesta online mediante la herramienta Lime Survey** entre los días 27 de mayo y 9 de junio (14 días de aplicación).

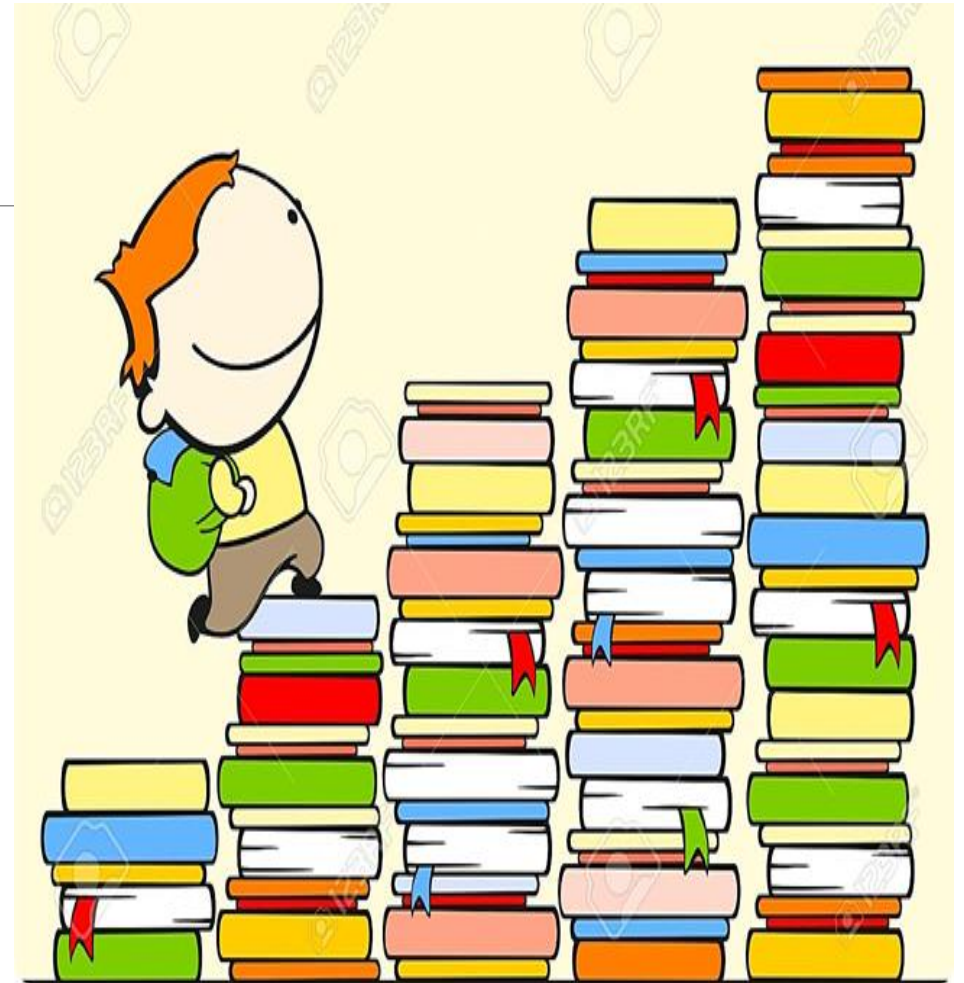


Los participantes de la encuesta online llegaron a totalizar 72,992 personas. Sin embargo, de ese total, se tomaron para el análisis las **56,578** que contestaron afirmativamente tener hijo(s) en el sistema y además especificaron en qué grados estudian cada uno de ellos.

Ese total se distribuye en los 18 Departamentos del país, 12.1% corresponden a padres o encargados de educandos de Pre Básica, 45.3%% de Básica, 5.1% del Nivel Medio, y 37.4% con hijos en más de un nivel. El 74.1% padres o encargados son residentes del área urbana, el 80.2% corresponden a padres con dependientes en centros de administración pública.

4. HALLAZGOS PRINCIPALES:

LAS VALORACIONES QUE LOS PADRES DE FAMILIA EXPRESAN EN RELACIÓN CON LOS PROCESOS EDUCATIVOS DURANTE LA CRISIS SANITARIA VIGENTE, ESTÁN FUERTEMENTE ASOCIADOS A SU SITUACIÓN ECONÓMICA Y CONDICIONES DE CONECTIVIDAD.



4.1 CONTEXTO FAMILIAR PARA EL DESARROLLO DE LAS ACTIVIDADES EDUCATIVAS.

Cuando a mediados de marzo se decretó el cierre de los centros educativos como una medida sanitaria orientada a evitar la diseminación del COVID 19, en casi todos los sistemas educativos del mundo se trasladó gran parte de la actividad educativa a los hogares de los estudiantes.

Pero esta nueva situación plantea el problema de las desiguales condiciones existentes en los contextos familiares, problema que se agrava en sociedades con elevada desigualdad social, como es el caso de Honduras.

En particular, se vuelven elementos diferenciadores, **la disposición de equipo como computadoras y teléfonos “inteligentes”, conexión permanente a internet y contar con servicio de televisión “por cable”,** en las casas de los estudiantes.

4.1.1 Del total de padres de la muestra, **la gran mayoría de ellos (90.2%), están de acuerdo con la suspensión de las clases presenciales** como medida preventiva para proteger la salud de sus familias y comunidades.

4.1.2 Entre los encuestados, 6 de cada 10 padres de familia expresan estar pasando una situación económica “Preocupante”, o “Desesperante”, y asociado a ello, **4 de cada 10, ven insegura la continuidad de los estudios de sus hijos** durante el presente año lectivo 2020.

Tabla No. 3

Opinión de los padres respecto a la posibilidad de que los hijos continúen estudiando durante el año lectivo 2020.

Continuidad de los hijos en el Sistema para 2020.	Porcentaje
Segura, continuará(n) estudiando.	61.5
Insegura, no sé si continuará(n) estudiando	35.4
No continuará(n) estudiando este año 2020	3.1
Total	100.0

4.1.3 La mayoría de los padres de familia encuestados (92.6%), **se conecta a la red por telefonía móvil**, unos en forma permanente, otros en forma eventual. No todos disponen de computadora (35.8%) ni servicio de internet permanente. Estas condiciones de conectividad, están incidiendo de manera acentuada en la actividad educativa de los menores.

4.1.4 Si las clases presenciales se reiniciarán la próxima semana, más de la mitad de los padres encuestados (51%), **no enviarían a sus hijos** a los centros educativos, mientras se sigan presentando casos de infección en su zona, aun cuando esto implique que pierdan el año escolar.

4.2 LA ACTIVIDAD EDUCATIVA EN EL PERÍODO DE SUSPENSIÓN DE CLASES PRESENCIALES, MARZO-JUNIO

Los hallazgos del estudio confirman que, para una buena parte de los estudiantes matriculados en el sistema, la actividad educativa ha continuado durante este período de confinamiento.

Pero hay diferencias muy marcadas en la calidad y frecuencia de las actividades que los estudiantes desarrollan, en relación con las condiciones de conectividad que disponen las familias.



Figura No. 1

**Frecuencia de contacto entre padres de familia y docentes,
según condiciones de conectividad del grupo familiar.**

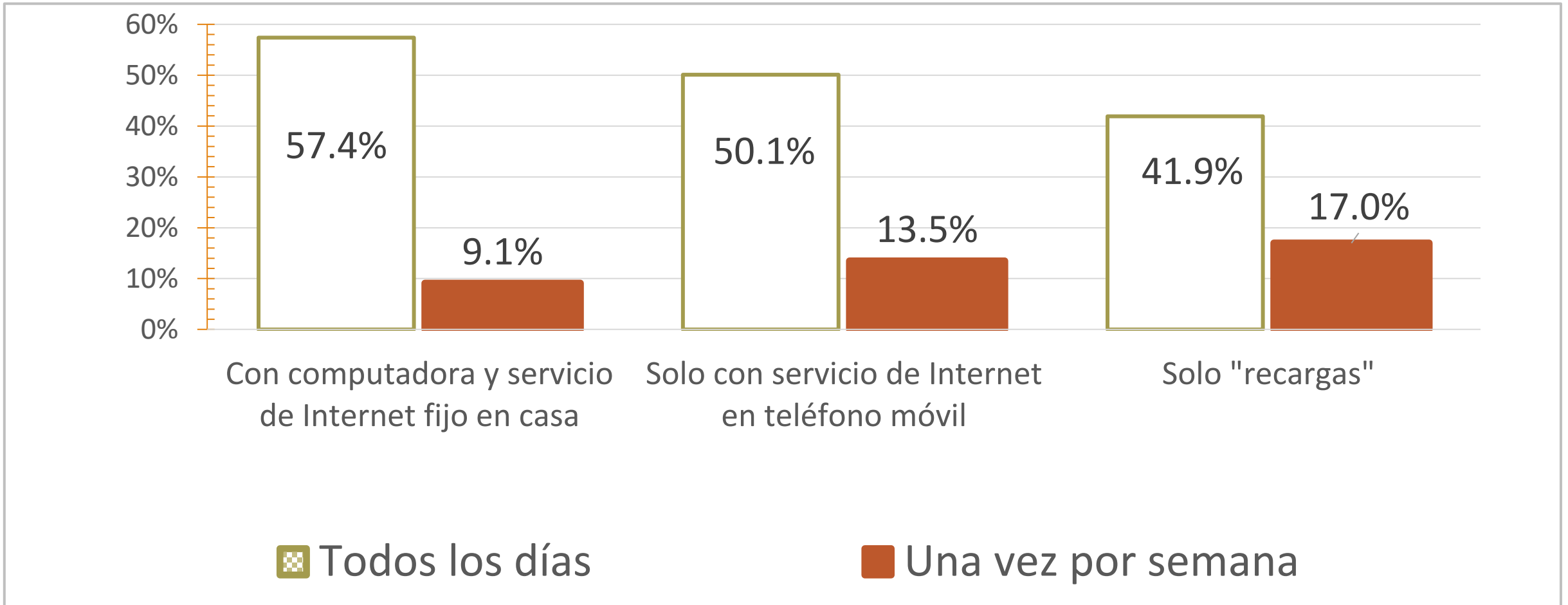
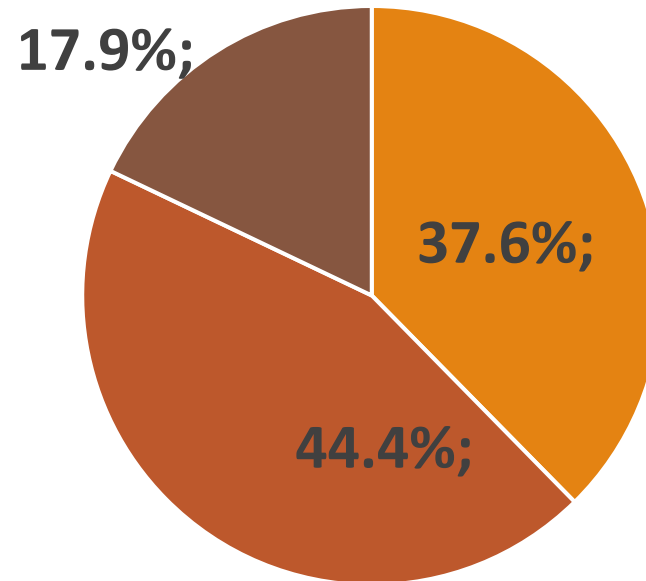


Figura No. 2

Capacidad de los padres de familia para continuar con los gastos adicionales asociados a las tareas escolares.



- Mi familia no puede sostener estos gastos por más tiempo
- Mi familia puede sostener estos gastos por uno o dos meses más
- Mi familia puede sostener estos gastos por un buen tiempo

Figura No. 3

Valoración de los aprendizajes por los padres, según las condiciones de conectividad del grupo familiar.

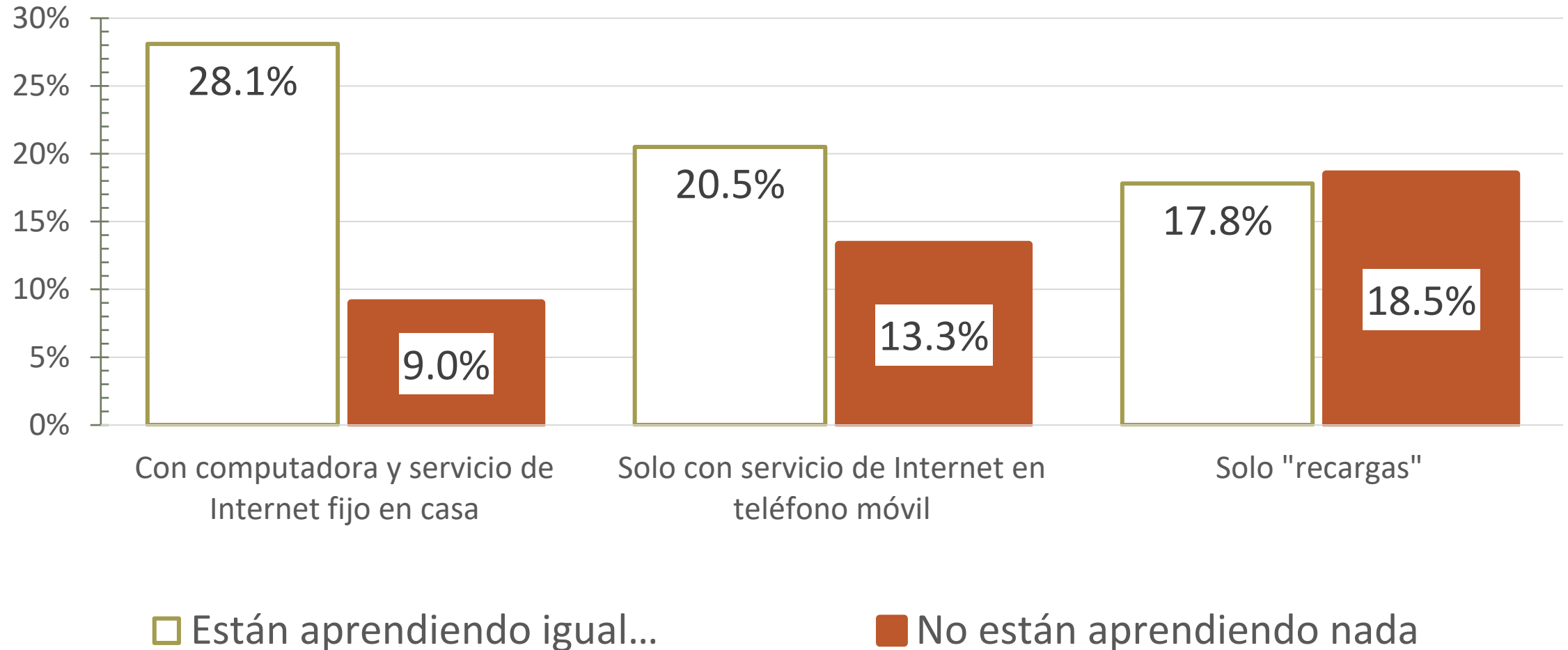
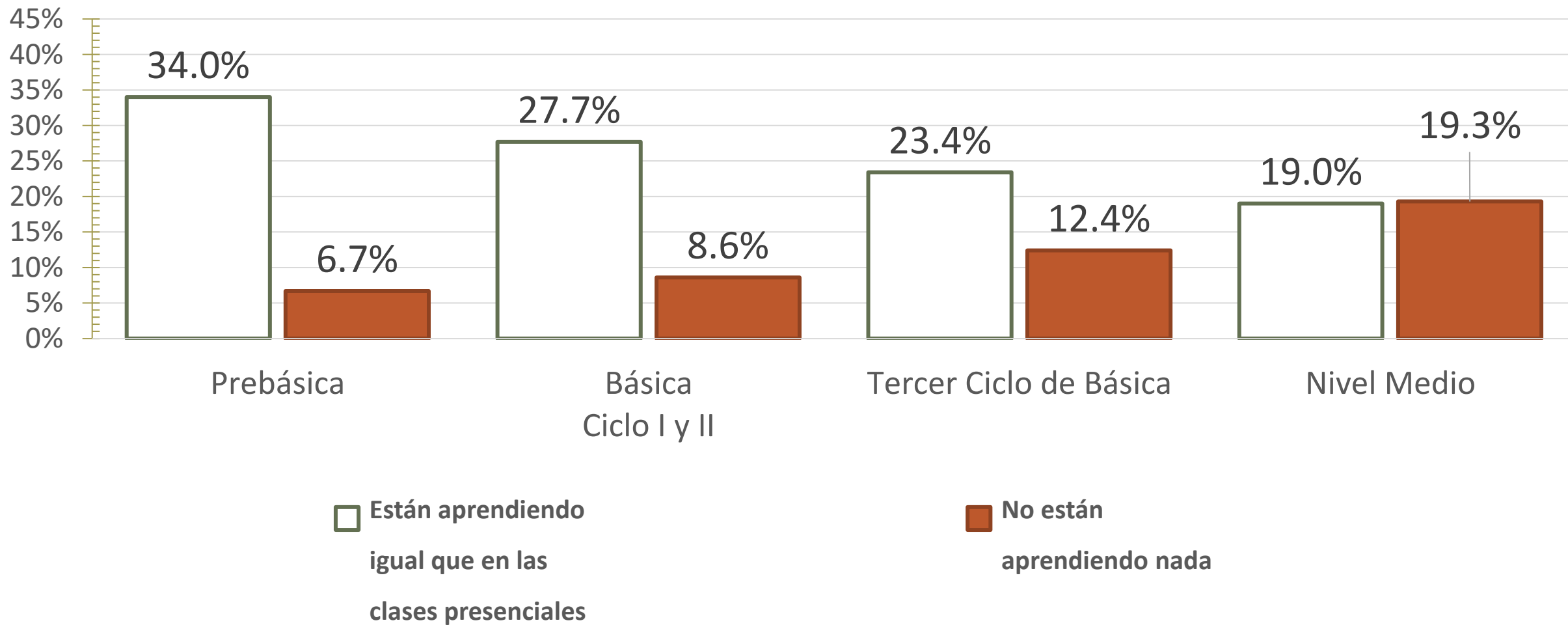


Figura No. 4

Valoración de los aprendizajes según nivel de estudio del hijo.



4.3 ESCENARIOS A FUTURO: ¿QUÉ DEBE HACERSE RESPECTO A LOS MEDIOS EDUCATIVOS, EL CALENDARIO ESCOLAR, EL CURRÍCULO Y LA EVALUACIÓN DEL AÑO LECTIVO?

A continuación, se analizan los criterios expresados por los padres de familia que participaron en el presente estudio, respecto a estos aspectos fundamentales.

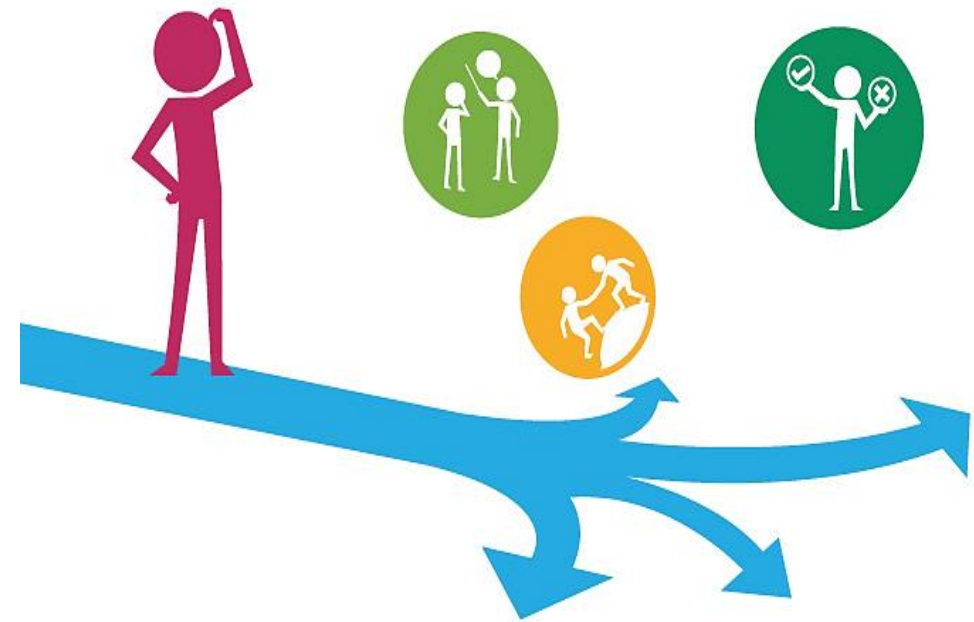


Figura No. 5

Proporción de padres que apoya la continuidad del uso de las estrategias virtuales, según la situación económica familiar actual (Tranquila, Intranquila, Preocupante o Desesperante).

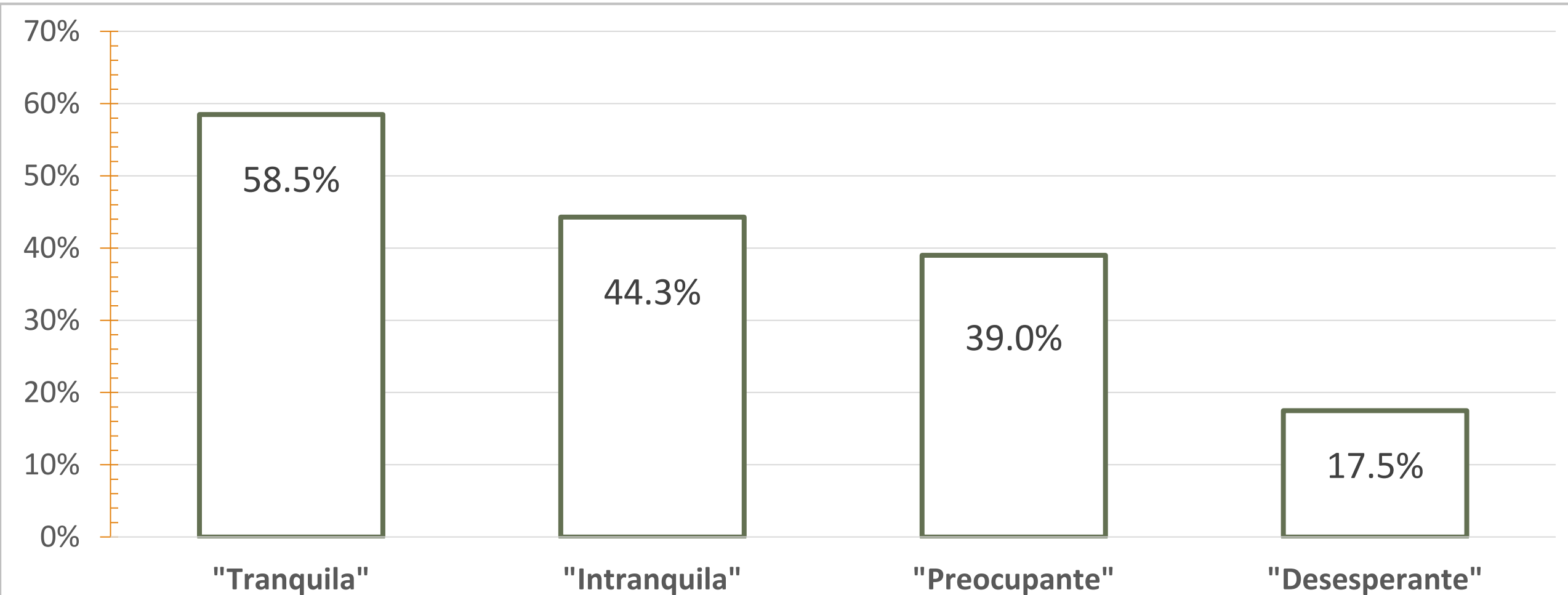


Figura No.6

Opiniones de los padres de familia respecto a la conveniencia de mantener o de modificar, el calendario escolar del año lectivo 2020, en relación con el contexto de suspensión de clases presenciales.

- Mantener calendario y terminar en noviembre.
- Reponer tiempo en noviembre, diciembre y enero.
- Reiniciar en septiembre y terminar en junio 2020.
- Otras opciones.

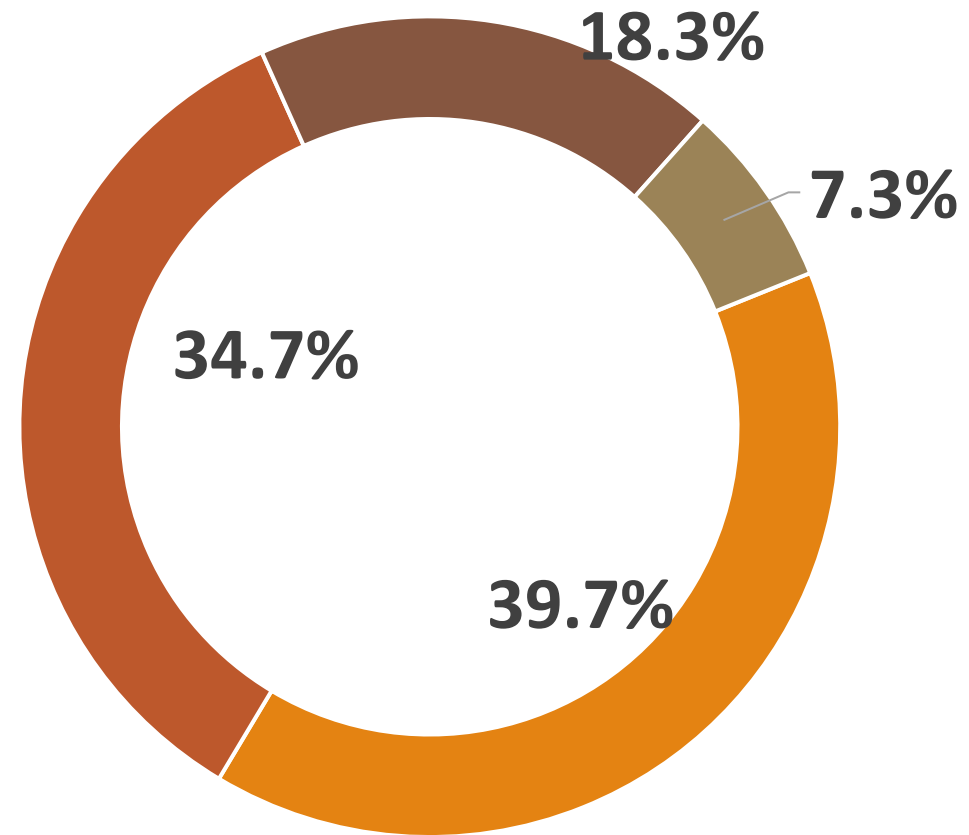
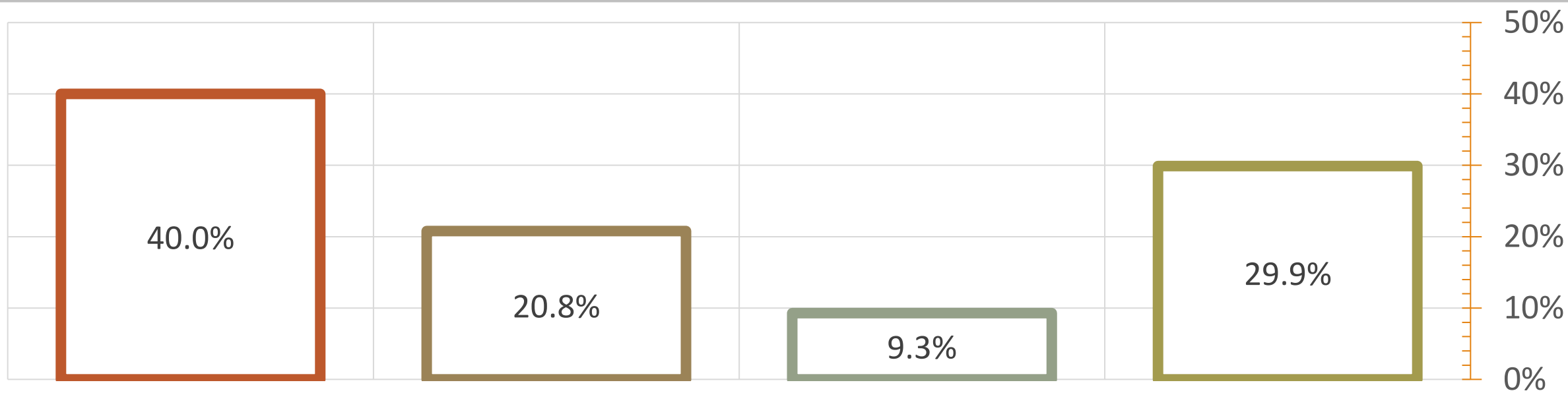


Figura No. 7

Opiniones de los padres respecto a cómo evaluar los aprendizajes en el presente año escolar 2020.



- Evaluar solamente los contenidos desarrollados con los estudiantes que han estado en comunicación, al resto darle clases con reforzamiento en vacaciones.
- Evaluar solamente lo que se desarrolle cuando los estudiantes retornen.
- No evaluar, que todos los estudiantes matriculados sean aprobados.
- Evaluar solo con fines diagnósticos, aprobando a todos los matriculados.

5. RECOMENDACIONES: NO EXISTE UNA SOLUCIÓN ÚNICA, DEBEN DESARROLLARSE DIFERENTES ESTRATEGIAS PARA INCORPORAR A LOS ESTUDIANTES CON DIFICULTADES PARA ACCEDER A LOS MEDIOS VIRTUALES.

A partir de las consideraciones anteriores se propone una matriz resumida en la que se plantea una tipología de condiciones de comunicación familiar para establecer el vínculo entre docentes y alumnos. Y a partir de esa tipología, se proponen las adaptaciones correspondientes en el uso de medios, el calendario escolar, el currículo y la forma de evaluar el año lectivo



Tabla No. 4

Matriz resumen de opciones de trabajo según tipología de condiciones de comunicación y dimensiones de la actividad educativa, diferenciando por tipo de administración.

CONDICIÓN DE COMUNICACIÓN SEGÚN TIPOLOGÍA	MEDIOS PARA COMUNICACIÓN ENTRE DOCENTES Y ESTUDIANTES	FECHA PARA FINALIZACIÓN DE CALENDARIO ESCOLAR	ADAPTACIÓN CURRICULAR APLICABLE	ENFOQUE DE EVALUACIÓN PARA AÑO LECTIVO.	APLICABLE SEGÚN TIPO DE ADMINISTRACIÓN DE CENTRO
1.Servicio de internet permanente en casa (16.6%).	Virtuales.	Finalización en noviembre o diciembre.	Focalizado por temáticas seleccionadas en todas las asignaturas.	Enfocada en conocimientos y habilidades básicas de todas las asignaturas.	Aplicable principalmente para centros privados.
2.Sin internet en casa, con servicio de televisión “por cable” o análogos (41.9%).	Videos por televisión y materiales impresos de apoyo (libros de texto y cuadernos de trabajo).	Finalización en noviembre o diciembre.	Focalizado en algunas de las asignaturas.	Enfocada en conocimientos y habilidades básicas de algunas de las asignaturas.	Aplicable tanto para centros de administración pública como privada.

CONDICIÓN DE COMUNICACIÓN SEGÚN TIPOLOGÍA	MEDIOS PARA COMUNICACIÓN ENTRE DOCENTES Y ESTUDIANTES	FECHA PARA FINALIZACIÓN DE CALENDARIO ESCOLAR	ADAPTACIÓN CURRICULAR APLICABLE	ENFOQUE DE EVALUACIÓN PARA AÑO LECTIVO.	APLICABLE SEGÚN TIPO DE ADMINISTRACIÓN DE CENTRO
3.Solamente televisión local y/o radio (28.4%).	Audios por radio y materiales impresos de apoyo (libros de texto y cuadernos de trabajo).	Reposición de clases en noviembre, diciembre y/o enero.	Focalizado solamente en las denominadas “asignaturas básicas”.	Muy enfocada en algunos conocimientos y habilidades de “asignaturas básicas”.	Aplicable principalmente para centros de administración pública.
4.Ni internet, ni televisión, ni radio (13.1%).	Materiales impresos de apoyo (libros de texto y cuadernos de trabajo), búsqueda de formas alternas de comunicación entre alumnos y docentes.	Reposición de clases en noviembre, diciembre y enero.	Focalizado solamente en las denominadas “asignaturas básicas”.	Muy enfocada en algunos conocimientos y habilidades de “asignaturas básicas”.	Aplicable principalmente para centros de administración pública.

Opciones de retorno a clases presenciales

REGIÓN SANITARIA SEGÚN SINAGER	CANTIDADES DE INFECTADOS EN LOS MUNICIPIOS	BIENES Y SERVICIOS PARA COMUNICACIÓN	OPCIÓN DE RETORNO A CLASES PRESENCIALES, EN ACUERDO CON AUTORIDADES LOCALES DE SALUD Y EDUCACIÓN
Región No. 1	Baja incidencia positiva del virus y baja densidad poblacional.	Computadora en casa 7.4% Servicio internet en casa 6.5% Acceso a internet tel. 21.3% Servicio tv por cable 44.0% Radio o Radiograbadora 35.3%	Corto plazo (evaluar localmente para presente o próximo mes). Retorno escalonado semi presencial con apoyo de materiales impresos.
Región No. 2	Mediana incidencia positiva y mediana densidad poblacional.	Computadora en casa 14.7% Servicio internet en casa 13.8% Acceso a internet 34.3% Servicio tv por cable 56.3% Radio o Radiograbadora 32.3%	Mediano plazo (evaluar para los próximos meses). Fortalecer uso de medios virtuales sin costo y tv por cable. Necesarios también materiales impresos.
Región No. 3	Alta incidencia positiva y alta densidad poblacional, (incluye las ciudades de Tegucigalpa MDC y San Pedro Sula).	Computadora en casa 26.7% Servicio internet en casa 28.4% Acceso a internet 51.5% Servicio tv por cable 74.3% Radio o Radiograbadora 26.0%	Largo plazo (evaluar durante próximos meses). Fortalecer uso de medios virtuales, sin costo para alumnos y docentes.

GRACIAS
POR SU ATENCIÓN